

ORIENTATION

CARNET D'OPTIONS

2e degré



**gosselies
providence
humanités**

Choisir ton orientation

Comment choisir?

- Après avoir pris connaissance du contenu des options et des sections et de l'engagement qu'elles nécessitent
- En tenant compte de tes goûts
- En tenant compte de tes points forts et de tes faiblesses
- En tenant compte de tes projets de formation
- En écoutant les conseils donnés par le conseil de classe, ton titulaire, tes professeurs, le PMS
- En discutant avec tes parents et en concertation avec eux

À éviter...

- Faire des choix par facilité (pour échapper à certains cours)
- Faire des choix «groupés» pour être avec tes copains;
- Faire des choix basés sur des représentations et des préjugés;
- Faire des choix en fonction de ton métier plus tard.

C'est pour toi que tu fais un choix, à toi de trouver un chemin qui te convient pour les deux années qui arrivent...



...c'est:

L'acquisition des compétences de base par d'autres chemins que ceux empruntés par les cours généraux.

En effet, **l'option Arts d'expression** ne vise pas à faire de toi un artiste, mais à **éveiller ta sensibilité et développer tes capacités créatives**, nécessaires dans de nombreux domaines de la vie quotidienne et pourquoi pas dans ta future profession.



Dans l'option Arts d'expression, tu pourras découvrir:

Les principales formes de langage visuel, corporel, sonore, verbal et leurs techniques d'expression.

Le développement de l'imagination créatrice par une pratique individuelle et collective.

L'expression artistique trouve son inspiration partout. Pour cette raison, les sujets des leçons/les moyens d'expression peuvent varier/évoluer d'une année à l'autre.

En choisissant l'option Arts d'expression, les professeurs attendent de toi :



- Une volonté de **création** : afin d'**expérimenter** de multiples modes d'expressions (visuel, corporel, sonore, verbal et musical).
- Une implication dans l'action : **faire** des choix et prendre des décisions impliquant une ouverture vers **l'expérimentation**.
- L'utilisation d'un langage spécifique pour formuler / **traduire** un univers personnel.
- Une capacité à prendre la parole et à communiquer : **présenter** tes productions et **réagir** à celles des autres.

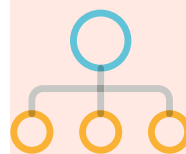
L'option Arts d'expression est accessible à tous les élèves de l'enseignement de transition générale du 2e degré.

Néanmoins, les conditions essentielles restent ta motivation pour poursuivre une démarche approfondie de ces divers langages artistiques.

**Futur(e) élève de l'option
Arts d'expression, tes
centres d'intérêt sont...**



- la culture artistique
- la créativité
- le développement/enrichissement des compétences artistiques
- Apprentissage et découverte de nouveaux moyens d'expression
- investissement et rigueur dans les projets en classe



**Au terme du degré dans
l'option Arts
d'expression, tes
possibilités d'orientation
sont...**

Cette option générale de transition permet l'accès à l'enseignement supérieur et à l'université.

Par son programme large et diversifié, elle prépare à toutes les professions où ces différents moyens d'expressions jouent un rôle grandissant : animation culturelle ou autres, tous les métiers touchant à l'éducation, les techniques de diffusion, communication sociale, marketing ... sans oublier tous les métiers à connotation artistique.

MES QUESTIONS :

MES INQUIÉTODES :



c'est...

... une option des **sciences appliquées** centrée sur la biologie et la technologie. C'est **une manière d'aborder les sciences**, en particulier la nature, en utilisant des cas concrets et des laboratoires.



Dans la section biotechnique, tu peux découvrir :

En 3e : BIOLOGIE APPLIQUÉE

- Étude du règne végétal : organisation et fonctionnement des végétaux: cellules, respiration, photosynthèse, reproduction, classification, la feuille, les racines ...
- Étude du règne des champignons : caractéristiques des champignons, importance dans la nature, cycle de reproduction

TECHNOLOGIE

- Géomorphologie : étude de la formation du relief
- Pétrologie : étude des roches
- Pédologie : étude des sols
- Pyrotechnie : croissance des végétaux, influence du climat, engrais...

En 4e : BIOLOGIE APPLIQUÉE

- Classification générale des êtres vivants
- Étude des grands groupes animaux
- Biologie animale (respiration, alimentation, reproduction, adaptation au mode de vie)
- Étude du comportement animal

TECHNOLOGIE

- Besoins alimentaires humains
- Qualités organoleptiques et microbiologiques des aliments
- Étude des animaux d'élevage

Il y aura des cours théoriques mais aussi des laboratoires qui mettront en pratique la théorie vue en classe.

Dans la section biotechnique, les professeurs attendent de toi :



- De **l'habileté** et la **dextérité manuelle** (notamment pour les laboratoires).
- Un **esprit d'équipe** pour les travaux de groupes.
- Un **raisonnement scientifique** pour les démarches expérimentales.
- De la **précision** et de la **rigueur** pour les rapports de laboratoire (capacité à rédiger, à présenter des données, à argumenter, à analyser de manière critique...).
- De la **patience** et du **soin** pour la réalisation des maquettes et des cristaux.
- Du **courage** et de la **concentration** pour l'étude de la partie théorique.

Mes choix et moi...



Futur(e) élève de l'option biotechnique, tes centres d'intérêt sont...

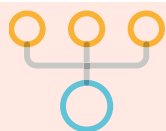


L'option Biotechnique demande **d'aimer les sciences** et s'adresse aux jeunes ayant un intérêt tout particulier pour **les sciences de la nature**.

Il faut s'intéresser à l'**environnement** et l'écologie.

Il faut aimer la faune et la flore.

Le cours de biotechnique n'étudie que la biologie et non pas la chimie et la physique.



Au terme du degré dans l'option, tes possibilités d'orientation sont...

A la fin de ce degré, tu pourras choisir de **continuer en option biotechnique** ou de reprendre une autre option.

A la fin des humanités BIOTECHNIQUE, les élèves obtiennent un Certificat d'Enseignement Secondaire Supérieur qui leur donne **accès à toutes les études supérieures**, universitaires ou non.

Les cours de l'option BIOTECHNIQUE préparent plus spécialement, mais non exclusivement, aux **études scientifiques orientées vers la biologie et l'environnement**, de type court ou de type long, notamment dans les domaines suivants: horticulture, architecture des jardins, médecine vétérinaire, biochimie et biotechnologie, agronomie, chimie et biologie cliniques ou encore les études paramédicales.

MES QUESTIONS :

MES INQUIÉTUDES:



...c'est :



Deux options de 4h/semaine, à choisir **ensemble ou séparément pour le latin**, en combinaison avec sciences et langues modernes (voir les grilles).

Mais surtout, une grande **ouverture d'esprit**, par de nombreuses découvertes culturelles, la comparaison du passé et du présent, **l'apprentissage des langues anciennes** et le développement de tes diverses capacités de réflexion. L'ambiance de travail est attentionnée et familiale. Le travail, basé sur des textes anciens authentiques, permet une évolution progressive et personnelle, tout en favorisant la cohésion du groupe. Bref, **une immersion dans le passé** de notre langue, de notre culture et de notre société, pour mieux **comprendre notre présent** !

En choisissant l'option **Classiques** les professeurs attendent de toi :



- Curiosité et ouverture
- Réflexion et analyse
- Volonté et patience
- Imagination et intuition
- Organisation dans ton travail et participation

Dans l'option... tu peux découvrir :



A partir d'un texte latin ou grec, tu t'interrogeras sur :

- La condition de la femme
- L'école et la pédagogie
- L'organisation de la société : citoyens et étrangers
- La religion, les rites et les croyances
- Le passé : mythe ou réalité
- L'histoire des sciences et des mathématiques
- La vie quotidienne
- Le monde et les planètes: comment les Anciens se les représentaient ?
- L'histoire de l'art et l'archéologie
- ...

Dans la découverte de l'Antiquité, tu seras amené à utiliser **des moyens** d'apprendre très **diversifiés** : les **textes** bien sûr, mais aussi les **technologies numériques**, les **activités** de découverte à l'extérieur, les **travaux de groupes**, les mises en situation concrètes et variées ...

Futur(e) élève de l'option Classiques, tes centres d'intérêt sont...



Tu aimes **l'Histoire, la culture, la mythologie, les arts** ? Tu désires découvrir comment vivaient nos ancêtres romains, grecs, gaulois, pour comparer leurs civilisations à la nôtre ? Tu aimes **comprendre l'humain** avec ses peurs, ses émotions, ses grandes aventures, ses façons de penser différentes et semblables à la fois ? Tu es **curieux/-se de tout**, sensible aux langues et aux cultures du passé et du présent ? Tu aimes jongler avec **les mots** et **les idées** et te plonger dans **les textes** ? Tu es prêt(e) à t'impliquer dans des projets et des activités de groupes ?



Au terme du degré dans l'option, tes possibilités d'orientation sont...

Toutes les orientations de l'enseignement secondaire sont ouvertes.

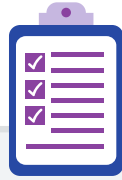
Si tu le souhaites, tu pourras continuer dans une des nombreuses grilles des options classiques, moyennant une cohérence dans ton projet entre le D2 et le D3.

MES QUESTIONS :



MES INQUIÉTUDES :





...c'est :

Un cours de sciences à 5 périodes/semaine (au lieu de 3) organisé en groupes de 15 élèves en moyenne ainsi que 2 périodes d'informatique.

Grilles possibles :

CL3 LATIN-SCIENCES

SC1 SCIENCES- LANGUES.



Dans l'option *Sciences 5h*, tu peux :

- Travailler les notions théoriques à partir d'expérimentations en petits groupes.
- Concrétiser les notions par l'élaboration de modèles scientifiques.
- Analyser des résultats expérimentaux obtenus et les communiquer.
- Rédiger des rapports de laboratoires.
- Illustrer les notions vues en classe, lors des différentes sorties sur le terrain. (Vierves, Parentville ULB, brasserie de fagnes, Ry de Rome...)
- Développer la démarche scientifique.

En choisissant l'option *Sciences 5h*, les professeurs attendent de toi d'être :



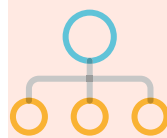
Tant dans le travail, l'étude, les rapports de laboratoires, les sorties

- Motivé par les sciences et le monde scientifique,
- Curieux, interrogé par le monde qui t'entoure,
- Précis, rigoureux et faisant preuve de persévérance,
- Prêt à travailler en groupe (Expérimentations)
- Prêt à développer les compétences de la démarche scientifique (Observation, expérimentation, interprétation...)
- ...

**futur(e) élève de l'option
Sciences 5h, tu es
intéressé(e) par ...**



le monde des sciences et tu t'interroges sur ce qui t'entoure.
Tu cherches à le comprendre.
Tu aimes investiguer, rechercher, expérimenter, t'informer ...
Tu es persévérant(r), tenace, volontaire, appliqué(e) ...



**Au terme du degré dans
l'option *Sciences 5h*, tes
possibilités
d'orientation sont...**

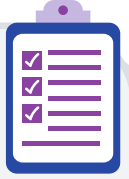
Si tu le souhaites, tu pourras continuer l'orientation scientifique en suivant le cours de 6 périodes/sem. de sciences et 6 périodes ou 4 périodes de math au 3e degré. Attention, il n'y a aucune obligation de poursuivre cette voie scientifique jusqu'à la fin des humanités.

MES QUESTIONS :

MES INQUIÉTUDES :



...c'est:



L'économie est une discipline qui étudie l'ensemble des activités humaines relatives à la production, à la distribution et à la consommation des richesses. Son objectif est de comprendre comment les individus et les sociétés vont utiliser leurs ressources pour satisfaire leurs besoins. Les sciences économiques permettent au jeune de se situer, d'agir et de faire des choix qui marqueront nos économies dans les années à venir.



En Sciences économiques, tu pourras découvrir:

En 3e, le cours est centré sur l'agent économique "Ménage"

- 1) Le problème économique
- 2) Le choix du consommateur
 - Classification des besoins
 - Classification des biens et services
 - L'évolution de la consommation
 - Les revenus des ménages (du travail, du capital et sociaux)
 - Le crédit à la consommation
 - La monnaie et la banque
 - Le budget des ménages
 - Les déterminants de la consommation
 - La publicité
- 3) Le marché
 - la loi de l'offre et de la demande
 - Les structures de marché
 - Le schéma économique
- 4) Les choix du producteur :
 - Qu'est-ce que « produire » ?
 - Les facteurs de production

En 4e, le cours est centré sur l'agent économique "Entreprise"

- La raison d'être des entreprises (économie)
- Les formes juridiques des sociétés (droit)
- Les sources de financement des entreprises (gestion)
- La productivité (gestion)
- Le marketing d'une entreprise (gestion/marketing)
- La comptabilité d'entreprise (gestion/comptabilité)
- Les coûts liés à la production (gestion)

Mes choix et moi...



Futur(e) élève de *sciences économiques*, tes centres d'intérêt sont...



- L'actualité et le monde qui t'entourent
- Comprendre comment fonctionne l'économie
- La consommation et la manière dont tu satisfais tes besoins
- L'argent et sa gestion
- Le fonctionnement d'une entreprise
- La publicité et le marketing

Au terme du degré en *sciences économiques*, tes possibilités d'orientation sont...



Les deux premières années sont essentiellement basées sur l'acquisition de savoirs spécifiques indispensables en économie comme dans toutes les branches.

Il sera possible de continuer au terme du deuxième degré :

- en sciences économiques ou autres

En choisissant les *sciences économiques*, les professeurs attendent de toi :



Les apprentissages des sciences économiques sont basés sur des **démarches de compréhension et d'analyse** qui permettront à chaque agent économique de **faire des choix, de prendre des décisions** en connaissance de cause ou de comprendre les choix opérés par d'autres agents économiques.

Quatre grandes compétences sont au programme :

- 1) **Apprendre à faire une recherche** : recueillir, analyser, synthétiser des informations.
- 2) **Appliquer une théorie** : maîtriser des notions, des concepts spécifiques à l'économie et les utiliser dans l'étude d'un fait économique.
- 3) **Apprendre à poser un problème dans le cadre économique**, appliquer une démarche de recherche et essayer de dégager des solutions ... s'il y en a.
- 4) **Apprendre à utiliser des théories pour comprendre un fait économique.**

Différents savoir-faire à mobiliser :

Maitrise des calculs (pourcentages, moyennes, ...)

Lecture et analyse de tableaux statistiques, de textes, ...

Constructions de graphiques simples (histogramme, graphique évolutif et graphique circulaire)

Réalisation de tableaux comparatifs, de schémas ...

MES QUESTIONS :

MES INQUIÉTUDES :

...c'est:



Les sciences sociales placent **la société et l'humain** au cœur de leur réflexion. Les sciences sociales regroupent différentes disciplines ayant pour objet l'être humain vivant en société ainsi que la société comme résultante des interactions humaines.

L'option sciences sociales, à l'instar des autres options de l'enseignement secondaire général, vise une préparation générale des élèves à l'enseignement supérieur. Les contenus et la démarche du cours préparent plus naturellement aux études dans le domaine des **sciences humaines**.

En choisissant l'option *Sciences sociales*, les professeurs attendent de toi :

La démarche scientifique propre aux sciences sociales nécessite d'adopter une méthodologie axée sur différentes **compétences** à développer :

- Faire émerger ses représentations sociales
- Identifier un fait social
- Formuler une question de départ et des hypothèses de réponses relatives à un fait social
- Confronter nos hypothèses à la réalité de terrain
- Mener des recherches en vue de valider/réfuter/nuancer nos hypothèses et proposer des conclusions



Une **attitude** en adéquation avec la finalité des sciences sociales tient dans :

- La curiosité à découvrir de nouveaux concepts
- La volonté d'appréhender la réalité sociale avec des « lunettes » différentes et propres au chercheur en sciences sociales
- La construction de sens
- La formation à la citoyenneté responsable

Aussi, l'acquisition de certains **savoirs** propres aux sciences sociales est attendue. Ces savoirs sont alors perçus comme des outils aidant à la compréhension de la réalité sociale (institutions, concepts, modèles théoriques, ...)

Dans l'option, tu découvres



:

Certaines **thématiques** sont privilégiées pour l'acquisition des savoirs et la maîtrise des compétences

Quelques exemples de thèmes :

- En 3e : la famille et la socialisation, les médias et réseaux sociaux, les ménages et la consommation,...
- En 4e : la publicité et la communication de masse, le genre et l'anthropologie sociale, la pauvreté,...
- En 5e : la maltraitance infantile, le racisme, la maladie mentale,...
- En 6e : l'urgence climatique, le développement durable, la consommation de drogues ...

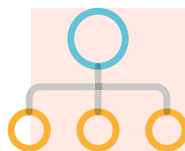
Futur(e) élève de l'option *Sciences sociales, tes centres d'intérêt sont...*



Expliquer des problématiques attachées à certains **modes de vie**, comprendre l'origine de certaines **inégalités sociales, culturelles ou de genre**, ou encore cerner le sens de **différents concepts** (famille, délinquance, pauvreté, racisme, communication de masse, consommation, médias,...) sont là des objectifs propres aux sciences sociales.

Les sciences sociales s'intéressent aux phénomènes résultant des **interactions sociales**, autrement dit, des êtres humains comme acteurs vivant en interaction au sein de la société.

L'objet principal des sciences sociales est axé sur les **faits sociaux** qui traversent la société dans laquelle nous vivons.



Au terme du degré dans l'option, tes possibilités d'orientation sont...

Au terme de ces 2 premières années dans l'option, tu auras pu approcher la démarche méthodologique propre aux sciences sociales. Il te sera possible de poursuivre au sein de l'option sciences sociales au 3e degré.

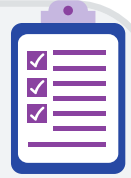
Autres options accessibles au 3e degré

MES QUESTIONS :

MES INQUIÉTUDES :



...c'est:



Jeter les bases des compétences communes aux **4 profils de formation du 3e degré technique** de qualification du **secteur Economie**, à savoir :

agent(e) en accueil et tourisme, technicien(ne) de bureau/commercial(e)/en comptabilité.

A GPH tout particulièrement, l'option Secrétariat-Tourisme t'ouvrira les portes sur **le monde des agences de voyage, des musées, des offices du tourisme, de la culture, de l'accueil en entreprise ou lors d'évènements ...**

Dans l'option *Secrétariat-tourisme*, tu peux découvrir :

E tude touristique du milieu (ETM) :

- Installer une culture touristique et développer ses compétences de façon intégrée
- Rechercher, synthétiser et présenter l'information
- Découvrir le travail dans un office du tourisme, les richesses touristiques de la Belgique, les grandes civilisations anciennes qui font l'objet de nombreuses destinations touristiques actuelles
- Visite de musées, de sites touristiques, ...
- Utilisation d'outils numériques

Techniques d'accueil et organisation du secrétariat :

- Communiquer en face à face et par téléphone
- Informer, orienter un visiteur et/ou un client
- Prendre des notes
- Assurer des travaux administratifs de premier niveau

Langue moderne 2 :

- Développer les 4 compétences (expression orale et écrite, compréhension à l'audition et à la lecture) à travers un message exprimé dans une langue simplifiée en rapport avec l'âge, l'environnement, la culture et les intérêts des élèves dans la vie quotidienne
- L'aspect professionnel sera aussi abordé dans des situations de communication plus orientées
- Etant donné les acquis différents des élèves, les professeurs reprennent l'apprentissage de la langue dès le début

Bureautique :

- Identifier les composants de l'ordinateur et de l'environnement matériel
- Comprendre et utiliser adéquatement un système d'exploitation
- Apprendre à maîtriser un clavier
- Utiliser le logiciel de traitement de texte Word
- Utiliser le traitement de texte pour encoder des documents rédigés (correspondance commerciale)
- Utiliser le tableur Excel
- Utiliser le logiciel de Présentation Assistée par Ordinateur Power Point
- En extension : utiliser le logiciel de Publication Assistée par Ordinateur Publisher

Mes choix et moi...

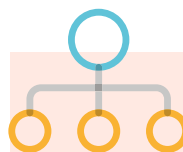


Futur(e) élève de la section *Secrétariat-Tourisme*, tes centres d'intérêt sont...

- Le plaisir de découvrir et de faire découvrir les cultures de chez nous et d'ailleurs
- La communication
- Les langues
- Les outils informatiques

En choisissant *Secrétariat-tourisme*, les professeurs attendent de toi :

- Le travail en équipe
- Les relations humaines constructives
- Le dynamisme
- La volonté de progresser
- L'investissement pour une tâche
- La recherche, le traitement et le tri de l'information



Au terme du degré dans la section *Secrétariat-tourisme*, tes possibilités d'orientation sont...

Un 3e degré technique de qualification (TQ) dans le secteur Economie :

- Agent(e) en Accueil et Tourisme (GPH)
- Technicien(ne) de bureau
- Technicien(ne) en comptabilité
- Technicien(ne) commercial(e)

MES QUESTIONS :

MES INQUIÉTUDES :



...c'est :

Une option vivante et dynamique pour toi qui désires acquérir autonomie et dépassement de soi.
Les visites, séminaires et découvertes te permettront de grandir en découvrant tes points forts.



Dans la section *Techniques sociales et animation*, tu pourras découvrir et apprendre :

- l'autonomie
- le dépassement de soi
- à te connaître pour t'orienter vers ton métier futur

En **Enquêtes Visites et Séminaires**, tu pourras travailler sur différentes thématiques en rapport avec l'option (le handicap, l'impact des réseaux sociaux sur la vie sociale, le harcèlement,...). Ce cours te permettra également de te préparer au stage d'une semaine qui se déroulera en 4^e année. Ce stage peut avoir lieu dans différents secteurs (handicap, aide à la jeunesse, milieu de l'animation,...). **Le cours d'EVS** te donnera l'occasion de travailler sur ton profil de vie en rapport avec le stage d'une semaine et les différentes sorties organisées sur l'année. Grâce au profil de vie, tu pourras également travailler sur ton orientation dans le 3^e degré.

En choisissant la section *Techniques sociales et animation*, les professeurs attendent de toi :



- le respect de l'autre avec toutes ses différences
- un respect total du règlement aussi bien sur la tenue que sur le comportement
- l'utilisation d'un vocabulaire adapté à chaque circonstance
- un comportement irréprochable et représentatif de l'école lors de toutes les sorties
- répondre positivement à toute demande de changement de comportement demandé par un professeur ou la direction

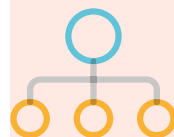
**Futur(e) élève de la section
*Techniques sociales et
animation, tes centres
d'intérêt sont...***



Le monde du social, le travail avec les autres te motivent, le contact avec la différence te tente...

Aider les autres, t'investir avec les autres ne te fait pas peur...

Animateur, sportif, esprit d'équipe et ouvert font partie de ta personnalité



**Au terme du degré dans
l'option, tes possibilités
d'orientation sont...**

Agent d'éducation (GPH)

Animateur - animatrice

Aspirant(e) en nursing

Techniques sociales

MES QUESTIONS :

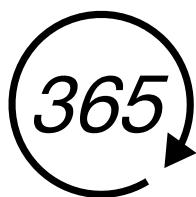
MES INQUIÉTUDES :

INSTITUT DE LA PROVIDENCE - HUMANITÉS

Restons reliés



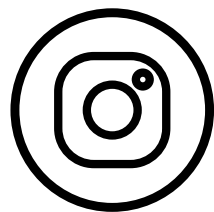
<http://www.gph.be>



<http://www.gphprojets.be>



<http://www.facebook.com/GPH.Gosselies>



<http://www.instagram.com/GPH.Gosselies>